

zlokalizowane są jednostki i organa administracji publicznej odpowiedzialne za wszystkie aspekty bezpieczeństwa i zarządzania kryzysowego na obszarze województwa.

4.3. ORGANIZACJA ZARZĄDZANIA KRYZYSOWEGO W SAMORZĄDACH

Zarządzanie kryzysowe na szczeblu wojewódzkim

Organem właściwym w sprawach zarządzania kryzysowego na terenie województwa jest wojewoda. Do zadań wojewody w sprawach zarządzania kryzysowego należy²¹:

- kierowanie monitorowaniem, planowaniem, reagowaniem i usuwaniem skutków zagrożeń na terenie województwa,
- realizacja zadań z zakresu planowania cywilnego,
- zarządzanie, organizowanie i prowadzenie szkoleń, ćwiczeń i treningów z zakresu zarządzania kryzysowego,
- wnioskowanie o użycie pododdziałów lub oddziałów Sił Zbrojnych RP do wykonywania zadań z zakresu zarządzania kryzysowego,
- wykonywanie przedsięwzięć wynikających z dokumentów planistycznych wykonywanych w ramach planowania operacyjnego realizowanego w województwie,
- zapobieganie, przeciwdziałanie i usuwanie skutków zdarzeń o charakterze terrorystycznym,
- współdziałanie z Szefem Agencji Bezpieczeństwa Wewnętrznego w zakresie zapobiegania, przeciwdziałania i usuwania skutków zdarzeń o charakterze terrorystycznym,
- organizacja wykonania zadań z zakresu ochrony infrastruktury krytycznej.

Realizacja zadań z zakresu planowania cywilnego obejmuje następujące grupy czynności:

- wydawanie starostom zaleceń do powiatowych planów zarządzania kryzysowego,
- zatwierdzanie powiatowych planów zarządzania kryzysowego,
- realizacja wytycznych do wojewódzkich planów zarządzania kryzysowego,

²¹ Ustawa z dnia 26 kwietnia 2007r. o zarządzaniu kryzysowym. Dz. U. z 2007r. nr 89, poz. 590 (z późn. zm.), Art. 14.

- przygotowywanie i przedkładanie do zatwierdzenia ministrowi właściwemu do spraw wewnętrznych wojewódzkiego planu zarządzania kryzysowego.

Minister właściwy do spraw wewnętrznych, po zasięgnięciu opinii dyrektora Centrum, wydaje, w drodze zarządzenia, wojewodom wytyczne do wojewódzkich planów zarządzania kryzysowego. Zadania z zakresu planowania kryzysowego, wykonuje wojewoda we współpracy z właściwymi organami administracji publicznej. Minister właściwy do spraw wewnętrznych zatwierdza wojewódzkie plany zarządzania kryzysowego i ich aktualizacje, po zasięgnięciu opinii dyrektora Centrum.

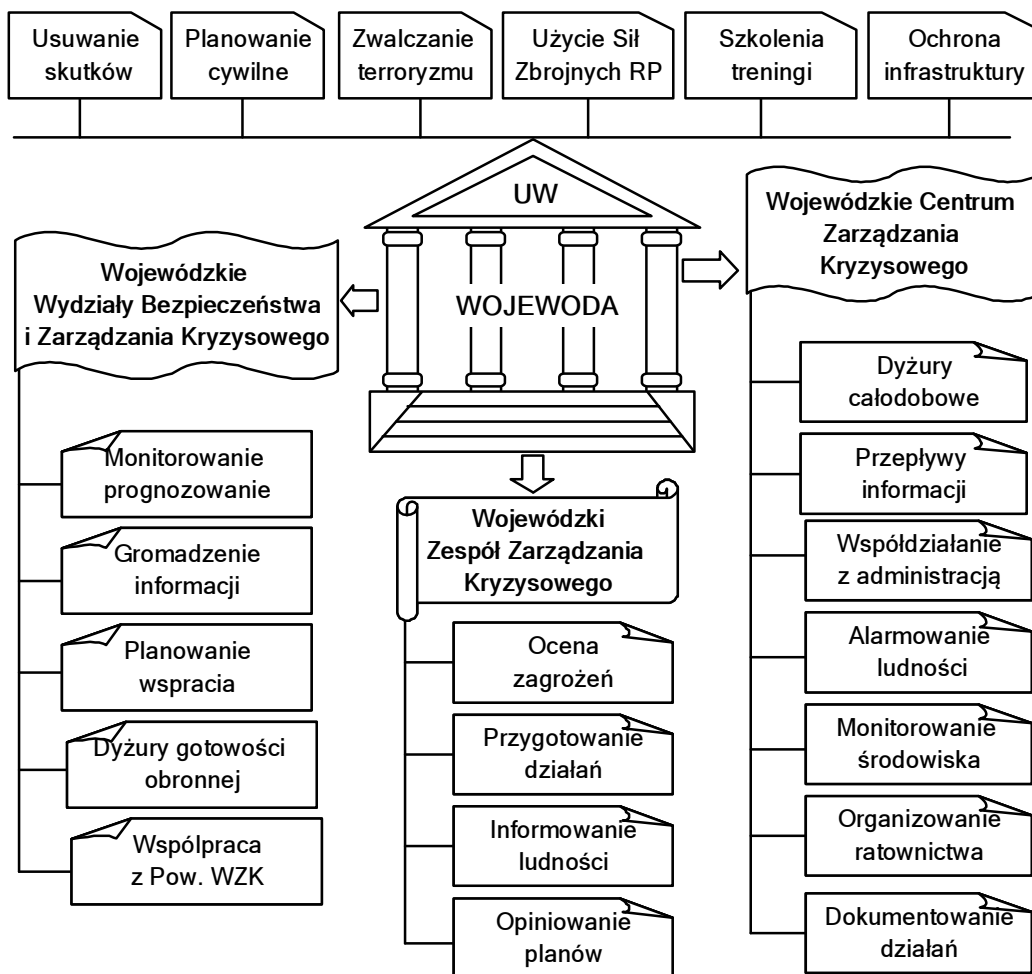
Do zadań komórki organizacyjnej właściwej w sprawach zarządzania kryzysowego w urzędzie wojewódzkim należy w szczególności:

- gromadzenie i przetwarzanie danych oraz ocena zagrożeń występujących na obszarze województwa,
- monitorowanie, analizowanie i prognozowanie rozwoju zagrożeń na obszarze województwa,
- dostarczanie niezbędnych informacji dotyczących aktualnego stanu bezpieczeństwa dla wojewódzkiego zespołu zarządzania kryzysowego oraz zespołu zarządzania kryzysowego działającego w urzędzie obsługującym ministra właściwego do spraw wewnętrznych i do Centrum,
- współpraca z powiatowymi zespołami zarządzania kryzysowego,
- zapewnienie funkcjonowania wojewódzkiego zespołu zarządzania kryzysowego, w tym dokumentowanie jego prac,
- realizacja zadań stałego dyżuru w ramach gotowości obronnej państwa,
- opracowywanie i aktualizacja wojewódzkiego planu zarządzania kryzysowego,
- przygotowywanie, w oparciu o analizę zagrożeń w poszczególnych powiatach, zaleceń wojewody do powiatowych planów zarządzania kryzysowego,
- opiniowanie oraz przedkładanie do zatwierdzenia wojewodzie powiatowych planów zarządzania kryzysowego,
- opracowywanie i aktualizacja wojewódzkiego planu ochrony infrastruktury krytycznej,
- planowanie wsparcia innych organów właściwych w sprawach zarządzania kryzysowego,
- planowanie użycia pododdziałów lub oddziałów Sił Zbrojnych RP do wykonywania zadań z zakresu zarządzania kryzysowego,

- planowanie wsparcia przez organy administracji publicznej realizacji zadań wykonywanych przez Siły Zbrojne RP.

Organem pomocniczym wojewody w zapewnieniu wykonywania zadań zarządzania kryzysowego jest Wojewódzki Zespół Zarządzania Kryzysowego (WZZK), powoływany przez wojewodę, który określa jego skład, organizację, siedzibę oraz tryb pracy. Do zadań wojewódzkiego zespołu WZZK należy w szczególności (Rys. 4.11.):

- ocena występujących i potencjalnych zagrożeń mogących mieć wpływ na bezpieczeństwo publiczne i prognozowanie tych zagrożeń,
- przygotowywanie propozycji działań i przedstawianie wojewodzie wniosków dotyczących wykonania, zmiany lub zaniechania działań ujętych w wojewódzkim planie zarządzania kryzysowego,
- przekazywanie do wiadomości publicznej informacji związanych z zagrożeniami,
- opiniowanie wojewódzkiego planu zarządzania kryzysowego.



Rys. 4.11. System zarządzania kryzysowego na szczeblu województwa

W skład wojewódzkiego zespołu WZZK wchodzi: wojewoda jako przewodniczący, kierownik komórki organizacyjnej właściwej w sprawach zarządzania kryzysowego w urzędzie wojewódzkim jako zastępca przewodniczącego, a także inne osoby wskazane przez przewodniczącego w zależności od potrzeb spośród:

- kierowników zespolonych służb, inspekcji i straży wojewódzkich,
- osób zatrudnionych w urzędzie wojewódzkim lub w jednostkach organizacyjnych służb, inspekcji i straży wojewódzkich,
- osób zatrudnionych w regionalnych zarządach gospodarki wodnej, wojewódzkich zarządach melioracji i urządzeniach wodnych oraz Instytucie Meteorologii i Gospodarki Wodnej.

Przewodniczący może postanowić o włączeniu do składu zespołu wojewódzkiego Szefa Wojewódzkiego Sztabu Wojskowego lub jego przedstawiciela. W skład zespołu wojewódzkiego może też wchodzić przedstawiciel samorządu województwa, wyznaczony przez marszałka województwa. Skład zespołu wojewódzkiego może być poszerzony o inne osoby zaproszone przez przewodniczącego.

Dla potrzeb operatywnego kierowania (dowodzenia) tworzy się Wojewódzkie Centra Zarządzania Kryzysowego (WCZK), których obsługę zapewniają komórki organizacyjne właściwe w sprawach zarządzania kryzysowego w urzędach wojewódzkich. Do najpilniejszych zadań wojewódzkich centrów zarządzania kryzysowego należy:

- pełnienie całodobowego dyżuru w celu zapewnienia przepływu informacji na potrzeby zarządzania kryzysowego,
- współdziałanie z centrami zarządzania kryzysowego organów administracji publicznej,
- nadzór nad funkcjonowaniem systemu wykrywania i alarmowania oraz systemu wczesnego ostrzegania ludności,
- współpraca z podmiotami realizującymi monitoring środowiska,
- współdziałanie z podmiotami prowadzącymi akcje ratownicze, poszukiwawcze i humanitarne,
- dokumentowanie działań podejmowanych przez centrum,
- realizacja zadań stałego dyżuru na potrzeby podwyższania gotowości obronnej państwa.

Zarząd województwa uczestniczy w realizacji zadań z zakresu zarządzania kryzysowego, w tym planowania cywilnego, wynikających z jego kompetencji.

Zarządzanie kryzysowe na szczeblu powiatowym

Organem właściwym w sprawach zarządzania kryzysowego na obszarze powiatu jest starosta jako przewodniczący zarządu powiatu. Do zadań starosty w sprawach zarządzania kryzysowego należy²²:

- kierowanie monitorowaniem, planowaniem, reagowaniem i usuwaniem skutków zagrożeń na terenie powiatu,
- realizacja zadań z zakresu planowania cywilnego, w tym:
- zarządzanie, organizowanie i prowadzenie szkoleń, ćwiczeń i treningów z zakresu zarządzania kryzysowego,
- wykonywanie przedsięwzięć wynikających z planu operacyjnego funkcjonowania powiatów i miast na prawach powiatu,
- zapobieganie, przeciwdziałanie i usuwanie skutków zdarzeń o charakterze terrorystycznym,
- współdziałanie z Szefem Agencji Bezpieczeństwa Wewnętrznego w zakresie przeciwdziałania, zapobiegania i usuwania skutków zdarzeń o charakterze terrorystycznym,
- organizowanie i realizowanie zadań z zakresu ochrony infrastruktury krytycznej.

Realizacja zadań z zakresu planowania cywilnego na szczeblu starosty obejmuje następujące grupy czynności:

- opracowywanie i przedkładanie wojewodzie do zatwierdzenia powiatowego planu zarządzania kryzysowego,
- realizacja zaleceń do powiatowych planów zarządzania kryzysowego,
- wydawanie organom gminy zaleceń do gminnego planu zarządzania kryzysowego,
- zatwierdzanie gminnego planu zarządzania kryzysowego.

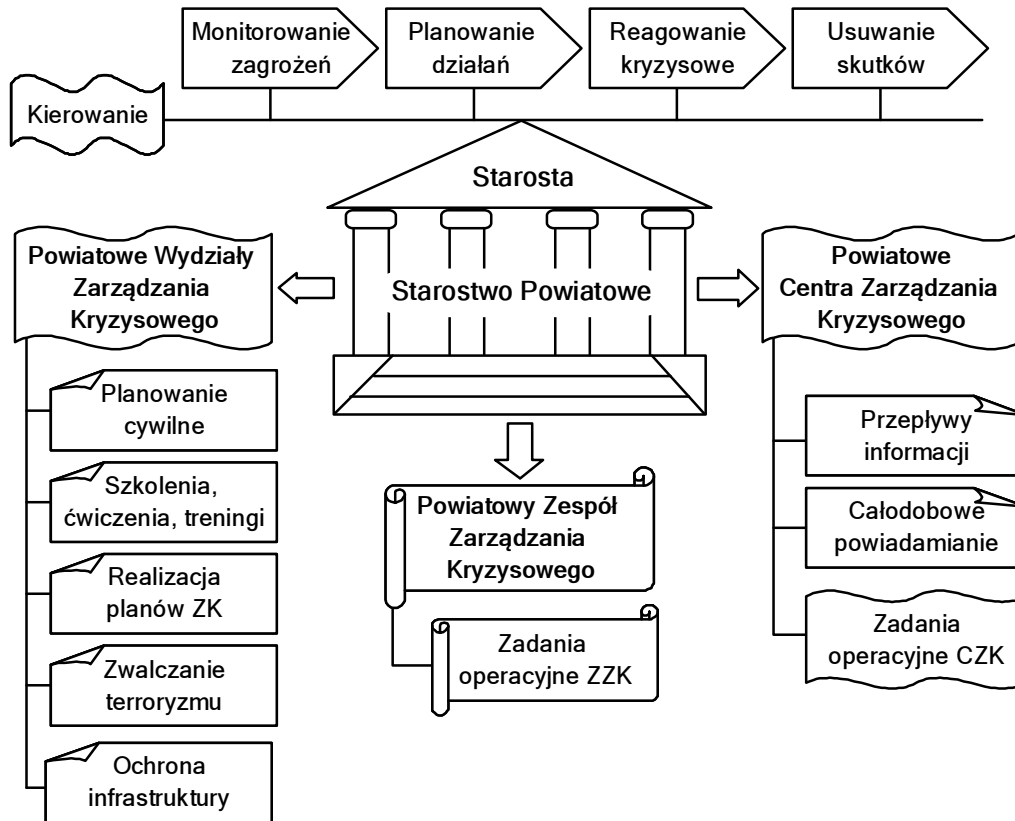
Zadania z zakresu zarządzania kryzysowego starosta wykonuje przy pomocy powiatowej administracji zespolonej i jednostek organizacyjnych powiatu. W tym celu starosta powołuje Powiatowy Zespół Zarządzania Kryzysowego (PZZK) i określa jego skład, organizację, siedzibę oraz zakres i tryb pracy. Zespół powiatowy wykonuje na obszarze powiatu zadania przewidziane dla zespołu wojewódzkiego (*Rys. 4.12.*).

W skład zespołu powiatowego, którego pracami kieruje starosta, wchodzi osoby powołane spośród:

- osób zatrudnionych w starostwie powiatowym, powiatowych jednostkach organizacyjnych lub jednostkach organizacyjnych stanowiących aparat pomocniczy kierowników zespolonych służb, oraz inspekcji i straży powiatowych,

²² Ustawa z dnia 26 kwietnia 2007r. o zarządzaniu kryzysowym..., op. cit., Art. 17.

- przedstawicieli społecznych organizacji ratowniczych.
- W skład zespołu powiatowego mogą wchodzić także inne osoby zaproszone przez starostę.



Rys. 4.12. System zarządzania kryzysowego na szczeblu powiatu

Dla potrzeb operatywnego zarządzania sytuacyjnego tworzy się nieetatowe, Powiatowe Centra Zarządzania Kryzysowego (PCZK). Centra powiatowe zapewniają przepływ informacji na potrzeby zarządzania kryzysowego oraz wykonują odpowiednie zadania operacyjne przypisane centrom zarządzania kryzysowego. Organizację, siedzibę oraz tryb pracy powiatowego centrum zarządzania kryzysowego, w tym sposób całodobowego alarmowania członków zespołu zarządzania kryzysowego oraz sposób zapewnienia całodobowego obiegu informacji w sytuacjach kryzysowych, określa starosta.

W miejscowościach będących jednocześnie siedzibami powiatów i miast na prawach powiatu, na podstawie porozumienia zawartego między tymi jednostkami samorządu terytorialnego, może być tworzone wspólne centrum zarządzania kryzysowego obejmujące zasięgiem działania obszar obu jednostek samorządu terytorialnego.

Zarządzanie kryzysowe na szczeblu gminnym

Organem właściwym w sprawach zarządzania kryzysowego na obszarze gminy jest wójt, burmistrz, prezydent miasta, jako przewodniczący zarządu gminy. Do najpilniejszych zadań wójta, burmistrza, prezydenta miasta w sprawach zarządzania kryzysowego należy²³:

- kierowanie monitorowaniem, planowaniem, reagowaniem i usuwaniem skutków zagrożeń na terenie gminy,
- realizacja zadań z zakresu planowania cywilnego,
- zarządzanie, organizowanie i prowadzenie szkoleń, ćwiczeń i treningów z zakresu zarządzania kryzysowego,
- wykonywanie przedsięwzięć wynikających z planu operacyjnego funkcjonowania gmin i gmin o statusie miasta,
- zapobieganie, przeciwdziałanie i usuwanie skutków zdarzeń o charakterze terrorystycznym,
- współdziałanie z Szefem Agencji Bezpieczeństwa Wewnętrznego w zakresie przeciwdziałania, zapobiegania i usuwania skutków zdarzeń o charakterze terrorystycznym,
- organizacja i realizacja zadań z zakresu ochrony infrastruktury krytycznej.

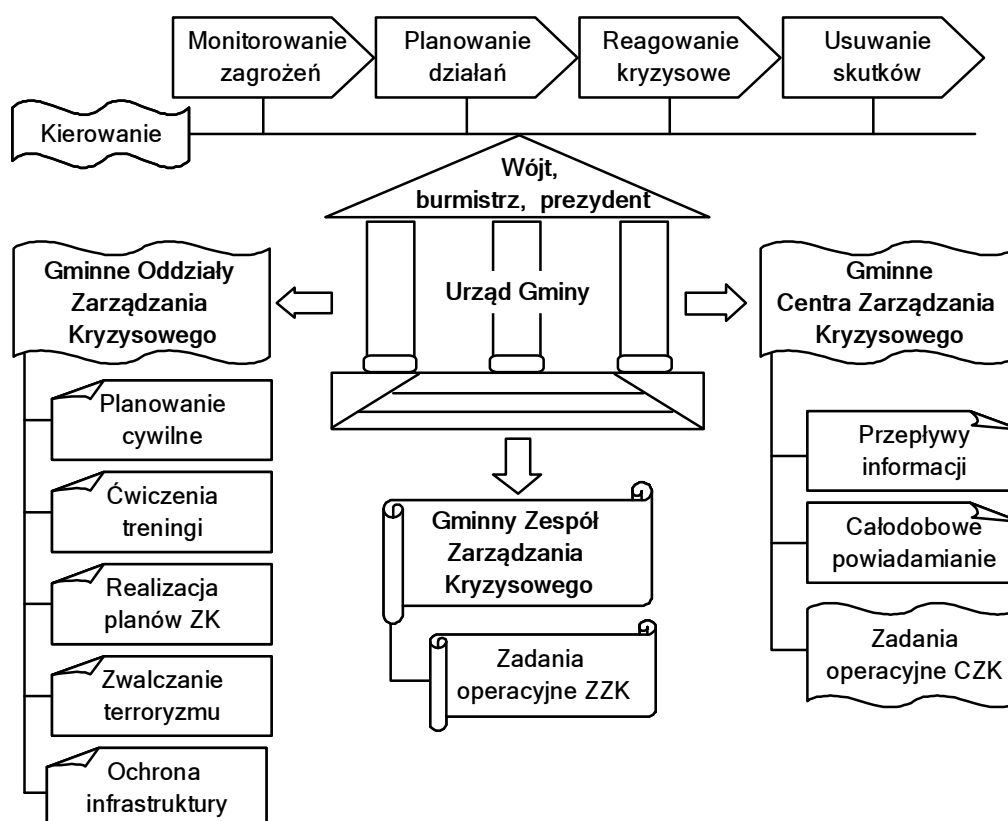
Realizacja zadań z zakresu planowania cywilnego na szczeblu wójta, burmistrza, prezydenta miasta obejmuje następujące grupy czynności:

- realizacja zaleceń do gminnego planu zarządzania kryzysowego,
- opracowywanie i przedkładanie staroście do zatwierdzenia gminnego planu zarządzania kryzysowego.

Zadania z zakresu zarządzania kryzysowego wójt, burmistrz, prezydent miasta wykonuje przy pomocy komórki organizacyjnej urzędu gminy (miasta) właściwej w sprawach zarządzania kryzysowego.

Organem pomocniczym wójta, burmistrza, prezydenta miasta w zapewnieniu wykonywania zadań zarządzania kryzysowego jest Gminny Zespół Zarządzania Kryzysowego (GZZK) powoływany przez wójta, burmistrza, prezydenta miasta, który określa jego skład, organizację, siedzibę oraz tryb pracy. Zespół gminny wykonuje na obszarze gminy zadania przewidziane dla zespołu wojewódzkiego (Rys. 4.13.).

²³ Ustawa z dnia 26 kwietnia 2007r. o zarządzaniu kryzysowym..., op. cit., Art. 19.



Rys. 4.13. System zarządzania kryzysowego na szczeblu gminy

W skład zespołu gminnego, którego pracami kieruje wójt, burmistrz, prezydent miasta, wchodzi osoby powołane spośród:

- osób zatrudnionych w urzędzie gminy, gminnych jednostkach organizacyjnych lub jednostkach pomocniczych,
- pracowników zespolonych służb, inspekcji i straży, skierowanych przez przełożonych do wykonywania zadań w tym zespole na wniosek wójta, burmistrza, prezydenta miasta,
- przedstawicieli społecznych organizacji ratowniczych.

W skład zespołu gminnego mogą wchodzić inne osoby zaproszone przez wójta, burmistrza, prezydenta miasta.

W sferze zarządzania kryzysowego wójt, burmistrz, prezydent miasta odpowiada na obszarze gminy (miasta) za realizację następujących zadań:

- całodobowe alarmowanie członków gminnego zespołu zarządzania kryzysowego, a w sytuacjach kryzysowych zapewnienie całodobowego dyżuru w celu zapewnienia przepływu informacji oraz dokumentowania prowadzonych czynności,
- współdziałanie z centrami zarządzania kryzysowego organów administracji publicznej,

- nadzór nad funkcjonowaniem systemu wykrywania i alarmowania oraz systemu wczesnego ostrzegania ludności,
- współpracę z podmiotami realizującymi monitoring środowiska,
- współdziałanie z podmiotami prowadzącymi akcje ratownicze, poszukiwawcze i humanitarne,
- realizację zadań stałego dyżuru na potrzeby podwyższania gotowości obronnej państwa.

W celu operatywnego kierowania realizacją zadań z zakresu zarządzania kryzysowego wójt, burmistrz, prezydent miasta może powoływać nieetatowe Gminne (Miejskie) Centra Zarządzania Kryzysowego (GCZK). Gminne centra zapewniają przepływ informacji na potrzeby zarządzania kryzysowego oraz wykonują odpowiednie zadania operacyjne przypisane centrom zarządzania kryzysowego. Organizację, siedzibę oraz tryb pracy gminnego centrum zarządzania kryzysowego, w tym sposób całodobowego alarmowania członków zespołu zarządzania kryzysowego oraz sposób zapewnienia całodobowego obiegu informacji w sytuacjach kryzysowych, określa wójt, burmistrz lub prezydent miasta.

4.4. FUNKCJONOWANIE GRUP ROBOCZYCH W ZARZĄDZANIU KRYZYSOWYM

Struktura doraźnie tworzonych samorządowych organów (zespołów i centrów) zarządzania kryzysowego jest precyzyjnie określona w *Ustawie o zarządzaniu kryzysowym z dn. 26 kwietnia 2007r.*, co obliguje odpowiednie władze (wójta, burmistrza, prezydenta miasta, starostę, wojewodę) do powołania w odpowiednim trybie gminnego, powiatowego lub wojewódzkiego zespołu zarządzania kryzysowego. Zasadniczym elementem funkcjonalnym tych zespołów są etatowe centra zarządzania kryzysowego tworzone na bazie stałych obsad urzędów gminnych, powiatowych czy wojewódzkich, pełniące rolę dyżurnej służby operacyjnej działającej we wszystkich stanach bezpieczeństwa i zagrożeń kryzysowych.

Z reguły w większych jednostkach administracyjnych, tj. na poziomie dużych miast i obligatoryjnie w województwach centra zarządzania kryzysowego funkcjonują jako etatowe, dyżurne komórki przy właściwych Wydziałach Zarządzania Kryzysowego. Na szczeblu gminy i powiatu centra zarządzania kryzysowego są załączkiem doradczych (sztabowych) zespołów zarządzania kryzysowego, powoływanych doraźnie dla potrzeb zwalczania konkretnej sytuacji kryzysowej.

Podstawą sprawnych i skutecznych działań antykryzysowych jest efektywne kierowanie i zarządzanie jednostkami wykonawczymi, takimi jak: ekipy ratownictwa medycznego, oddziały ratowniczo-gaśnicze, brygady i służby logistyczne, służby komunalne, różne pogotowia i serwisy techniczne, służby socjalne itp. Za organizację, realizację i koordynację operacyjnych działań antykryzysowych na danym terenie wszystkich podmiotów uczestniczących w tych działaniach, stosownie do ustawowych kompetencji, odpowiadają kierownicy publicznych organów władzy administracyjnej, tj. wójt w gminie, burmistrz (prezydent) w mieście, starosta w powiecie i wojewoda w województwie.

Do efektywnego wykonywania tych obowiązków mają do swojej dyspozycji odpowiednie organa wykonawcze w postaci urzędów gminnych (miejskich), starostw powiatowych i urzędów wojewódzkich. Dla potrzeb zarządzania kryzysowego w strukturze tych urzędów powoływane są odpowiednie zespoły zarządzania kryzysowego, w których zasadniczą rolę odgrywają, tzw. grupy robocze, które funkcjonują w dwóch zasadniczych trybach, jako (Rys. 4.14.):

- grupy robocze stałe, działające w sposób ciągły na bazie etatowych obsad urzędów gminnych (miejskich), starostw powiatowych i urzędów wojewódzkich,
- grupy robocze czasowe, powoływane doraźnie, spośród pracowników tych urzędów, jedynie na potrzeby konkretnej sytuacji kryzysowej.

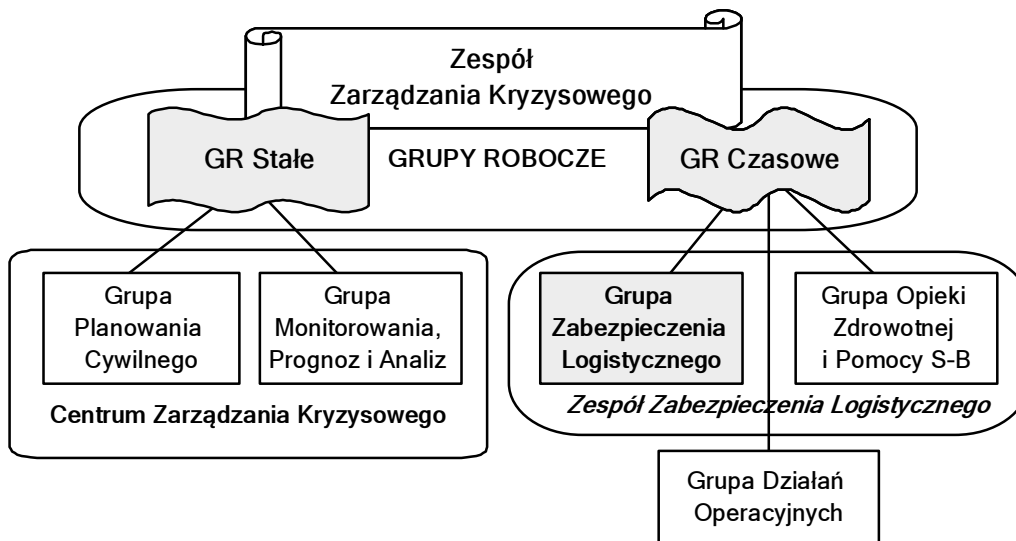
Grupy stałe, w oparciu o potencjał których organizowane są gminne, powiatowe, miejskie, wojewódzkie centra zarządzania kryzysowego obejmują dwie grupy:

- Grupy Planowania Cywilnego,
- Grupy Monitorowania, Prognoz i Analiz.

Grupy tymczasowe, powoływane tylko na okres zwalczania określonej sytuacji kryzysowej funkcjonują w strukturze trzech grup roboczych, jako:

- Grupy Działań Operacyjnych,
- Grupy Zabezpieczenia Logistycznego,
- Grupy Opieki Zdrowotnej i Pomocy Socjalno-Bytowej.

W praktyce administracyjnej, zwłaszcza na poziomie gminnych zespołów zarządzania kryzysowego ze względu na szczupłość personelu i zbliżone profile działalności w bezpośredniej styczności z poszkodowaną ludnością Grupę Opieki Zdrowotnej i Pomocy Socjalno-Bytowej łączy się z Grupą Zabezpieczenia Logistycznego w jeden, umowny Zespół Zabezpieczenia Logistycznego.



Rys. 4.14. Grupy robocze w Zespołach Zarządzania Kryzysowego

Tradycyjnie na wszystkich szczeblach administracyjnych jedynie Grupa Planowania Cywilnego i Grupa Monitorowania, Prognoz i Analiz są komórkami o charakterze stałym i posiadają precyzyjnie określone zakresy działania, także w stanach normalnych. Etatowe ukompletowanie tych grup opiera się na etatowych pracownikach urzędu gminy, starostwa powiatowego i urzędu wojewódzkiego. Pozostałe grupy mają charakter struktur doraźnych i są aktywowane jedynie w okresie wystąpienia symptomów i objawów sytuacji kryzysowej. Grupy robocze czasowe są tworzone na bazie personelu i ekspertów biegłych w danej dziedzinie zarządzania kryzysowego.

Na czele każdej z tych grup stoi etatowy pracownik urzędu gminy (miasta), starostwa powiatowego lub wojewódzkiego wydziału zarządzania kryzysowego, odpowiedzialny merytorycznie za określony odcinek działań kryzysowych, pokrywający się w różnym stopniu z zakresem etatowych obowiązków służbowych. Skład osobowy grup roboczych na poziomie poszczególnych szczebli administracji samorządowej jest bardzo zróżnicowany i waha się od pojedynczych osób na szczeblu urzędu gminy, do dużych zespołów eksperckich na szczeblu urzędu wojewódzkiego²⁴.

²⁴ Zdaniem P. Górskiego w Zespołach Zarządzania Kryzysowego na szczeblu województwa, powiatu i gminy pion funkcjonalny logistyki tj. grupa zabezpieczenia logistycznego i grupa opieki zdrowotnej i pomocy społeczno-bytowej powinien być bezpośrednio podporządkowany szefowi danego zespołu. Dodatkowo w skład pionu logistycznego powinien być włączony, przynajmniej na czas podejmowania kluczowych decyzji związanych z organizacją zabezpieczenia logistycznego w czasie operacji kryzysowej przedstawiciel pionu logistyki Sił Zbrojnych RP. Takie rozwiązanie szczególnie jest konieczne w przypadku użycia w procesie reagowania kryzysowego jednostek wojskowych. Zob.: P. Górski; *Zarządzanie logistyczne w sytuacjach kryzysowych w Polsce*. AON, Warszawa 2009, s. 157.

Przykładowe zadania wykonywane przez grupy robocze na szczeblu starostwa powiatowego obejmują następujące kategorie przedsięwzięć²⁵:

Grupa Planowania Cywilnego:

1. Koordynowanie prac nad powiatowym planem zarządzania kryzysowego w zakresie aktualności i zgodności z innymi planami.
2. Planowanie i koordynowanie wsparcia organów kierujących działaniami operacyjnymi podczas zarządzania kryzysowego.
3. Planowanie współdziałania cywilno-wojskowego w ramach instytucji HNS (*Host Nation Support*).
4. Opracowanie koncepcji oraz planu rozwinięcia zespołu zarządzania kryzysowego w zastępczych miejscach pracy.

Grupa Monitorowania, Prognoz i Analiz:

1. Monitorowanie sytuacji, prognozowanie jej rozwoju i negatywnych skutków we współpracy ze wszystkimi służbami dyżurnymi.
2. Opracowanie i aktualizowanie bieżących procedur działania, stosownie do rozwoju aktualnej sytuacji.
3. Uruchamianie procedur i programów reagowania kryzysowego.
4. Zabezpieczenie stałej wymiany informacji z jednostkami administracji sąsiedniej oraz instytucjami szczebla nadrzędnego.
5. Utrzymanie w stałej gotowości operacyjnej terenowego systemu ostrzegania i alarmowania ludności.

Grupa Działań Operacyjnych:

1. Bezpośrednie kierowanie reagowaniem kryzysowym, w zakresie koordynacji działań wszystkich podmiotów uczestniczących w akcjach ratowniczych.
2. Aktualizacja planu zarządzania kryzysowego w zakresie bieżących działań ratowniczo-ewakuacyjnych.
3. Przygotowanie propozycji do podjęcia decyzji oraz redagowanie poleceń dla Szefa zespołu zarządzania kryzysowego.
4. Organizowanie współdziałania ze wszystkimi służbami, ekipami i instytucjami uczestniczącymi w prowadzonych działaniach operacyjnych.
5. Bilansowanie posiadanych i wymaganych sił i środków.

Grupa Zabezpieczenia Logistycznego:

1. Organizacja zabezpieczenia logistycznego wszystkich podmiotów uczestniczących w reagowaniu kryzysowym i zwalczaniu jego skutków.

²⁵ Szczegółowe zestawienie zadań Powiatowego Zespołu Zarządzania Kryzysowego, uwzględniające specyfikę pracy grup roboczych, na przykładzie Starostwa Powiatowego w Oławie zawiera aneks B (ss. 373-381).

2. Logistyczne zabezpieczenie funkcjonowania macierzystego zespołu zarządzania kryzysowego w zakresie dostaw zaopatrzeniowych.
3. Bieżące rozpoznawanie i pokrycie potrzeb ilościowo-jakościowych w miejscu zdarzenia na podstawowe produkty logistyczne.
4. Odtwarzanie elementów infrastruktury krytycznej przywracających naruszony porządek i bezpieczeństwo publiczne.
5. Pozyskanie niezbędnych zasobów logistycznych do zabezpieczenia prowadzonych akcji ratowniczych i działań operacyjnych.

Grupa Opieki Zdrowotnej i Pomocy Socjalno-Bytowej:

1. Wypracowanie decyzji gwarantujących odpowiednie warunki opieki zdrowotnej i pomocy socjalno-bytowej dla ludności poszkodowanej.
2. Współdziałanie podczas ewakuacji medycznej oraz koordynacja procesów ewakuacji ludności do miejsc bezpiecznych.
3. Rozpoznanie rzeczywistych potrzeb ludności poszkodowanej w zakresie pomocy medycznej i socjalno-bytowej.
4. Pozyskanie źródeł świadczenia niezbędnej opieki medycznej i pomocy socjalno-bytowej dla poszkodowanej ludności.
5. Koordynacja międzynarodowej i krajowej pomocy humanitarnej dla powiatu i poszkodowanej ludności.

Stosownie do potrzeb sytuacyjnych do sukcesywnie tworzonych grup roboczych w ramach Powiatowego Zespołu Zarządzania Kryzysowego mogą być powoływani przedstawiciele z takich instytucji publicznych, jak:

- Komenda Powiatowa Policji,
- Komenda Powiatowa Państwowej Straży Pożarnej,
- Wojskowa Komenda Uzupełnień,
- Powiatowa Stacja Sanitarно-Epidemiologiczna,
- Powiatowy Inspektorat Weterynarii,
- Powiatowy Inspektorat Nadzoru Budowlanego,
- Zakłady Energetyczne,
- Zakłady Gazownicze.

Zwyczajowo do prac w tych zespołach angażowani są także przedstawiciele różnych organizacji społecznych i charytatywnych, np.: ZOZ, ZHP, PCK, Caritas i inne. W przypadku dużych katastrof komunikacyjnych, awarii instalacji przemysłowych, rozległych klęsk żywiołowych itp. mogą być zapraszani także przedstawiciele Dyrekcji Lasów Państwowych, Polskich Kolei Państwowych, eksperci (inżynierowie) z miejscowych zakładów pracy, dysponenci firm transportowych, zespoły psychologów i inne osoby.